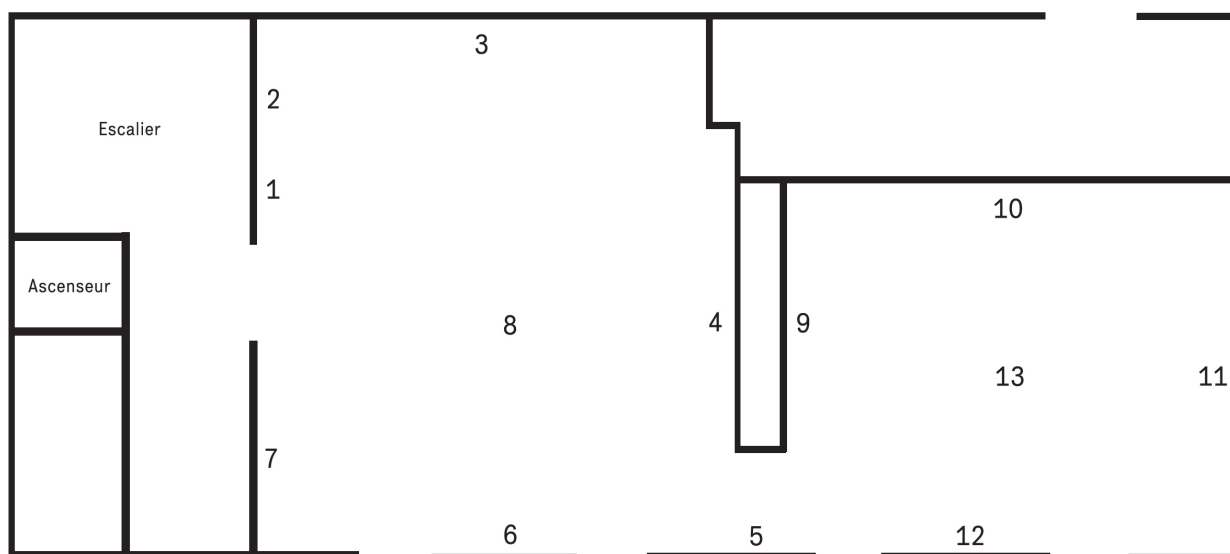


Sharon Kivland

Le Modèle

Exposition présentée du 25 mai au 6 juin 2017
dans le cadre de *Rendez-vous à Saint-Briac*
En partenariat avec le Frac Bretagne



1. *Le cardinal rouge*, 2016

Encre et gouache sur ancien cahier, 23 × 32 cm

2. *Mes doubles*, 2016

Encre et gouache sur ancien cahier, 23 × 32 cm

3. *Mes Semblances*, 2003

Triptyque photographique et compas. Photographie contrecollée sur aluminium et métal chromé. Photographie : 3 × (101,6 × 137 cm). Compas : 32 × 22 cm

4. *Citoyennes / citoyens*, 2016

7 dessins sur pages de cahier d'écolier français. Encre chinoise et gouache.
Dessins : 19 × 15 cm

5. *La Forme équivalente*, 2014

Archive imprimée sur Hahnemühle, montée sur aluminium avec cadre, 60 × 166 cm, tablette mobile, bois contreplaqué, 10 mètres de fil noir, assez pour faire un manteau

6. *Maintenir le corps II*, 2016

Queues de renards et ceintures, 4 pièces

7. *Le Cardinal rouge*, 2017

Photographie sur vinyl, 100 × 200 cm

8. *The Good readers*, 2016

8 renards portant des bonnets phrygiens et tenant des livres de Karl Max entre leurs crocs

9. *The Readers / Les Liseuses*, 2015-2016

8 dessins sur page d'ancien cahier d'écolier français, encre chinoise et gouache. Dessins : 19 × 15 cm

10. *Mes Négligées I*, 2009

7 pièces uniques, encre chinoise et aquarelle sur papier aquarelle Canson, 23,6 × 15,6 cm

***Mes Négligées II*, 2009**

7 pièces uniques, encre sur ancien cahier d'écolier français, 21,7 × 17 cm

11. *En toute intimité*, 2016

7 dessins à l'encre chinoise sur pages détachées d'ancien cahier d'écolier français, décorées à l'aquarelle et à la gouache

12. *The Readers / Les Liseuses II*, 2016

2 photographies sur vinyl, issues d'une série de 7 pièces, approx. 150 × 200 cm

13. *Maintenir le Corps I*, 2016

3 renards et 3 corsets d'enfants

SALLE 1

Dans la première pièce, des renards ont les crocs solidement implantés dans les livres de Marx ; ils portent le bonnet de la liberté, que l'on retrouve dans un ensemble de dessins de citoyennes aux manteaux élégants, prêtes pour l'action de rue, et sans aucun doute contenues dans leurs gaines aux queues de renard. Elles sont accompagnées de citoyens, ce qui donne aux gaines un aspect dérangeant. Il y a là des femmes doubles et fantomatiques. Il y a là des échos qui traversent l'espace et le temps. Des femmes en négligées et sous-vêtements extraits des pages des magazines français de lingerie des années 1950 pourraient bien être des « femmes folles de leur corps », selon l'expression de Marx dans une note de bas de page du *Capital* (chapitre II, « Le procès d'échange »), lorsqu'il compare les commodités aux femmes et cite un poète français du XII^e siècle qui a découvert ces dernières parmi les autres biens à vendre au marché. La plupart des femmes dans les dessins et les photos n'ont pas le regard tourné vers le spectateur, bien que certaines d'entre elles croisent le regard de celui-ci. Quelques-unes regardent vers le sol, tandis que d'autres cachent leur visage, – mais ce n'est pas parce qu'elles ont honte, même si leur façon de se présenter est très féminine, presque comme une mascarade (elles se présentent sous la forme de la femme, alors qu'elles sont quelque chose d'autre, comme cela se fait dans tout acte de séduction). Dans les magazines, les femmes sont des modèles, des objets qui portent au marché un autre objet. La distinction entre la sphère publique et la sphère domestique se manifeste clairement dans les ateliers des deux artistes, deux modes de production divisés par une mesure, la pierre de touche du moment de bascule lors duquel la subjectivité fut radicalement bouleversée.

SALLE 2

Dans la deuxième pièce, des femmes, reproduites conformément au modèle d'origine, portent des négligés et des liseuses. Les femmes sont en train de lire Marx (semble-t-il) dans leur boudoirs. Les rubans rouges autour de leur cou et la couleur des couvertures de leurs livres indiquent que quelque chose de plus que l'indolence et le luxe est en jeu. De nombreux renards les observent ; ils sont « naturalisés » (selon l'expression française qui signifie être plus naturel que la Nature et être un bon citoyen) ; ils tiennent les corsets destinés à contenir les petites filles. Les corps sont contraints et façonnés. Oui, les corps et les sujets sont produits. Mais ce n'est pas clair si les renards sont des émancipateurs et des éducateurs, ou s'il y a eu un acte de violence, un acte d'arrachement du vêtement et du livre, un échange que les femmes – si ce sont bien des commodités – sont incapables de faire par elles-mêmes. Les renards sont aussi des choses, des objets, plutôt que les êtres animés qu'ils furent autrefois. Néanmoins, ils sont réanimés par cette nouvelle rencontre, à la fois capricieuse, sportive, pleine de vie, comme le sont les femmes folles de leur corps. Peut-être vont-ils seuls au marché, assurés de leur droit. Si tel est le cas, alors l'organisation sociale est sujet au changement : les morts, les animaux et les femmes, commenceront à parler, bouger, et *agir*.

Sharon Kivland

SHARON KIVLAND

Née en 1955 en Allemagne, citoyenne américaine vivant à Plouër-sur-Rance et à Londres.

Sharon Kivland est une artiste qui voyage, une artiste qui écrit, mène des recherches dans le domaine de la psychanalyse. Elle est aussi une lectrice des écrivains et penseurs du siècle des Lumières, Choderlos de Laclos, Rousseau et Diderot, de l'histoire des idées qui ont notamment marqué la fin du XIX^e siècle. Au croisement de ces intérêts, elle élabore une oeuvre qui explore la mémoire, la condition des femmes ou encore la notion de propriété. Son langage plastique repose sur la mise en relation de mots, d'images et d'objets dont l'origine est aussi bien liée à son érudition qu'à son goût pour la collection et les hasards de ses trouvailles.



Le Frac Bretagne reçoit le soutien du Conseil régional de Bretagne, du ministère de la Culture et de la Communication (DRAC Bretagne) et de la Ville de Rennes. Le Frac Bretagne est membre des réseaux Platform, Regroupement des Fonds régionaux d'art contemporain et a.c.b, art contemporain en Bretagne.

Saint Briauc
sur-mer

frac bretagne
Fonds régional
d'art contemporain